



PISMO REHABILITACYJNO-GOSPODARCZE SPÓŁDZIELNI INWALIDÓW

Katowice, 24-02-92

## KOMUNIKAT

W dniach 21-23 lutego 1992r. odbyło się w Jaworzu k. Bielska - Białej spotkanie przedstawicieli K. K. K. d/s Osób Niepełnosprawnych i Spółdzielni Inwalidów NSZZ "Solidarność" i Prezydium Zarządu O. S. P. N. "Nasze Sprawy", na którym dokonano oceny aktualnej sytuacji w krajowym środowisku osób niepełnosprawnych, zatrudnionych w zakładach pracy chronionej.

Obydwie organizacje podjęły jednomyślną decyzję wspólnego reprezentowania interesów osób niepełnosprawnych, aktywizacji działań na rzecz tego środowiska i w obronie przed jego dalszą degradacją.

Zebrani postanowili zwrócić się do Ministra Pracy i Polityki Socjalnej celem zapoznania się z zamierzeniami resortu i przedstawienia propozycji całościowych rozwiązań systemowych, mających na celu ochronę osób niepełnosprawnych przed utratą pracy, dla których jest ona nie tylko źródłem zarobkowania.

Ogólnopolskie Stowarzyszenie Pomocy Niepełnosprawnym  
"Nasze Sprawy"  
ul. Sokolska 3, KATOWICE  
Przewodniczący Zarządu - *Jerzy MODRZEJEWSKI*

Krajowa Komisja Koordynacyjna  
d/s Osób Niepełnosprawnych i S. I. NSZZ "Solidarność"  
ul. Wały Piastowskie 24, GDAŃSK  
Przewodniczący Komisji - *Bogdan PAWLICKI*

## JAKI BĘDZIE ODZEW ?

Komunikat tej treści został przesłany do Polskiej Agencji Prasowej oraz kilkunastu redakcji znaczących periodyków, radia i telewizji.

Co tu ukrywać - nie spotkał się on ze zrozumieniem decydentów od masowej komunikacji. Po raz kolejny okazało się, że "jakieś" porozumienie "jakichś" inwalidów to nie jest temat, który mógłby liczyć na szersze nagłośnienie i oddźwięk społeczny.

Czyż można zatem dziwić się, że ciągle nie tylko w społeczeństwie, ale również w gremiach decyzyjnych panuje całkowite niezrozumienie dla problemów osób niepełnosprawnych, że pokutują mity o ich ochronie przez państwo i dotowaniu ich aktywności zawodowej ... ?

Nie będziemy jednak siebie wzajemnie przekonywać jaka jest sytuacja osób niepełnosprawnych - to wszyscy znamy, spróbujemy natomiast króciutko skomentować to, co zaszło. A stało się to, co powinno mieć miejsce o wiele, wiele prędzej. Kto wie, czy wiedzy doszłoby do tak daleko posuniętej deprecjacji i dezintegracji zakładów pracy chronionej jaką mamy dziś ?

Dramatyczna sytuacja środowiska spowodowała, iż strony, które przystąpiły do rozmów odrzuciły na wstępie wszelkie uprzedzenia i animozje, przestały się nieufnie "obwąchiwać" doszły bowiem do jednego rozsądnego wniosku, że działają w interesie tych samych osób. Nie było zatem - to rzadkość ! - sporów kompetencyjnych, jałowych dylematów, kto kogo "dowartościowuje" i dlaczego, była natomiast gorąca, rzeczowa dyskusja.

I coż się okazało ? Że stanowiska Krajowej Komisji i Stowarzyszenia "Nasze Sprawy" w podstawowych dla środowiska osób niepełnosprawnych sprawach są niemal całkowicie zbliżone ! Dlatego też możliwe było - mimo krótkiego czasu spotkania - przeprowadzenie dogłębnej analizy i oceny stanu środowiska, przedstawienie propozycji dróg wyjścia i wypracowanie konkretnych wspólnych stanowisk, które przybrały formę spójnego systemu, mogącego rzeczywiście poprawić sytuację w

zakresie zatrudnienia osób niepełnosprawnych.

Bliższe informacje o porozumieniu zawartym w Jaworzu znajdują Czytelnicy w Biuletynie Stowarzyszenia "Nasze Sprawy". Zaś pełne przedstawienie opracowanego naprawczego programu działań zajęłoby cały numer naszego pisma.

Gwoli jednak pewnego przybliżenia kierunku przyjętych stanowisk, prezentujemy dwie propozycje szczegółowe :

- Zaległe należności u wierzycieli nie mogą być przyczyną stawiania zakładu pracy chronionej w stan upadłości, nie może to być też powód utraty zdolności kredytowej. Innym podmiotom gospodarczym zaległe działania rozpisuje się i umarza. Pragniemy doprowadzić do takiego działania pojednawczego, prowadzonego przez Pełnomocnika lub PFRON, by wystarczyło ich poręczenie.

- Dopuszcza się możliwość upadłości zakładu pracy chronionej, ale pod warunkiem powołania Pełnomocnika PFRON) zarządu komisarycznego. Jego zaś zadaniem musi być ratowanie choć części majątku, bądź częściowe odtworzenie zakładu.

Teraz pozostaje czekać na dwie rzeczy. Po pierwsze : na termin spotkania wyłonionej na spotkaniu w Jaworzu wspólnej reprezentacji z min. J. Kropiwnickim - bądź osobami przez niego upoważnionymi - i efekty tych rozmów.

Po drugie : na odzew innych organizacji osób niepełnosprawnych, które chciałyby przystąpić do współpracy z taką reprezentacją środowiska, chciałyby mieć wpływ na powstające propozycje rozwiązań systemowych, które negocjowane będą z administracją państwową.

To ostatnia chwila, by osoby niepełnosprawne wyartykułowały wreszcie swe potrzeby i propozycje w s p ó l n i e. Inaczej spotkamy się wszyscy w proszących o datki klubach inwalidzkich, w kolejce po zasiłek socjalny lub wręcz ... pod kościołem.

REDAKCJA

## PROSIMY O INFORMACJE

Do naszej redakcji prócz rzeczowych, sprawdzonych informacji napływają również zwyczajne plotki. Do tej kategorii zaliczyć chyba należy enuncjację, jakoby Pełnomocnik d/s Osób Niepełnosprawnych - pani dr MARIA LUBERA nie znajdowała czasu, by przyjąć i wysłuchać przedstawicieli zakładów pracy chronionej.

Faktem jest, że redaktor naszego pisma, który chciał z Panią Minister przeprowadzić wywiad w pierwszej dekadzie b. r. został poproszony o ponowny kontakt po 15 marca. Zapewniono go, że wówczas będzie szansa na wywiad, w co głęboko wierzymy.

Ponieważ nie dajemy wiary powyższym plotkom, prosimy o informację wszystkich tych przedstawicieli spółdzielni inwalidów, którzy starali się, bądź nawiązali kontakt z Panią Pełnomocnikiem, prosimy, by podzielili się swoimi spostrzeżeniami z naszą redakcją.

Chcielibyśmy bowiem - z podniesioną przyłbicą - dać odpór podobnym pomówieniom.

Red.



"BAGNISKO" techn. komputerowa N. Rossak 1991



## APEL STOWARZYSZENIA I REDAKCJI

### "NASZE SPRAWY"

## CZY MOŻNA UPRAWIAĆ LOTNIARSTWO NA WÓZKU INWALIDZKIM ?

Brzmi to niewiarygodnie, dowiódł tego jednak pan WALDEMAR WOLSKI z Bydgoszczy. Będąc licencjonowanym pilotem, po wypadku przesiadł się na motolotnię i to z takim skutkiem, że zajmuje czołowe lokaty w imprezach krajowych i międzynarodowych, startując w klasie otwartej, wraz z ludźmi zdrowymi ! M. in. w tamtym roku wywalczył wicemistrzostwo kraju na Motolotniowych Mistrzostwach Polski – Łódź '91 oraz zajął wysoką lokatę na III Mistrzostwach Europy Konstrukcji Ultralekkich.

Nie piszemy tego, by wychwalać pana Wolskiego, choć ze wszech miar na to zasługuje.

Chodzi o to, iż ten wspaniały człowiek i sportowiec nie posiada wystarczającej ilości środków, by wziąć udział w IV Mistrzostwach Świata w Hiszpanii, które odbędą się we wrześniu tego roku. Aeroklub Polski będąc jednostką budżetową również nie jest w stanie sfinansować tego startu. Panu Wolskiemu brakuje jeszcze 10 mln zł.

Czy – nawet w trudnej sytuacji gospodarczej – nie znajdzie się powiedzmy 20 spółdzielni inwalidów, które na ten cel wyasygnują po pół miliona złotych ? Nie wierzymy !

DLATEGO ZWRACAMY SIĘ Z GORĄCYM APELEM O SKŁADKĘ NA UDZIAŁ PANA WALDEMARA WOLSKIEGO W MOTOLOTNIOWYCH MISTRZOSTWACH ŚWIATA. PIENIĄDZE PROSIMY PRZESYLAĆ NA KONTO STOWARZYSZENIA W PBG ŁÓDŹ W/O KATOWICE 342605-S3667-132, Z ZAZNACZENIEM: P. WOLSKI.

Obiecujemy opublikować listę wszystkich ofiarodawców i – w miarę możliwości – odpowiednio ich uhonorować.

STOWARZYSZENIE I REDAKCJA  
"NASZE SPRAWY"

## SYTUACJA OSÓB NIEPEŁNOSPRAWNYCH TEMATEM POSIEDZENIA SEJMOWEJ KOMISJI

4 marca tego roku odbyło się posiedzenie Komisji Polityki Społecznej Sejmu poświęcone ocenie aktualnej sytuacji zawodowej i społecznej osób niepełnosprawnych. Prócz członków Komisji pod przewodnictwem Jana Lityńskiego, obecni byli przedstawiciele kilku resortów administracji państwowej (m. in. Maria Lubera, Maria Mossakowska, Marcin Büthner-Zawadzki, dyr. Sławomir Besowski z MZIOS), związków zawodowych, organizacji emerytów, rencistów i inwalidów oraz zakładów pracy chronionej.

Na posiedzenie zaproszono również przedstawiciela Stowarzyszenia "Nasze Sprawy", które reprezentował dyrektor jego Biura – Andrzej Pałka.

Przedstawił on stanowisko osób niepełnosprawnych i zakładów pracy chronionej zrzeszonych w tej organizacji, na temat stanu tego środowiska i zagrożeń, które ono dostrzega. Można je ująć w następujących tezach :

- O połowę spadł stan zatrudnienia osób niepełnosprawnych w zakładach pracy chronionej, proces ten ma tendencje wzrostowe.

- Spółdzielnie inwalidów i niewidomych (wszystkie ze statusem zakładu pracy chronionej) są likwidowane, niektóre stawiane w stan upadłości. Grozi to wielu następnym jednostkom.

- Na ogólnym rynku pracy inwalidzi pierwsi tracą pracę, pod pretekstem posiadania wystarczającego zabezpieczenia w postaci świadczeń rentowych.

- Terenowe organy administracji państwowej cechuje bierność i inercja, nie czynią one nic, by ratować stanowiska pracy dla osób

niepełnosprawnych. Najbardziej kuriozalny przypadek odnotowano w Krakowie, gdzie wszystkie wnioski zakładów pracy chronionej o dzierżawę wieczystą terenów, zostały rozpatrzone negatywnie. Działania takie znamionują wręcz wrogość wobec środowiska osób niepełnosprawnych.

- Środowisko to boi się zmian w Ustawie o zatrudnieniu i rehabilitacji zawodowej osób niepełnosprawnych – mimo dostrzegania jej niedoskonałości. Obawy dotyczą wprowadzenia takich zapisów, które mogłyby zniweczyć "ducha" ustawy i zlikwidować resztki osłon dla inwalidów.

- Dotychczasowa działalność PFRON należy ocenić bardzo wysoko, tym niemniej jej zakres należy doprecyzować i rozszerzyć. Środowisko nasze opracowało bardzo konkretną koncepcję racjonalnego zagospodarowania środków Funduszu ale ma obawy, czy administracja stworzy odpowiednią płaszczyznę i możliwość jej prezentacji, tym samym, czy nie zarzuci się jej jeszcze przed wprowadzeniem w życie.

Obecna na posiedzeniu pani Anna Filek z S. I. "Hutnik" w Nowej Hucie (była przedstawicielem Krajowego Przedstawicielstwa Emerytów i Inwalidów) orzekła, iż była to najbardziej kompleksowa analiza problemów środowiska inwalidów pracy, związanych z zakładami pracy chronionej, jaką zaprezentowano na tym spotkaniu.

(rhr)

## PRZYWRACANIE ŻYCIU – Wojciech Kuta

Właściciele hurtowni i spółek od dawna upodobałi sobie ulicę Bocheńskiego w Katowicach-Załężu. Można odnieść wrażenie, że ustawionych wzdłuż niej sztyldów jest co najmniej tyle, ile ludzi odwiedzających pobliskie targowisko. Pod numerem 81 mieści się budynek Regionalnej Spółdzielni Usługowo-Produkcyjnej. Ponad 500 metrów kwadratowych jego powierzchni nie służy jednak zarabianiu pieniędzy.

Dzięki staraniom kadry tej spółdzielni i wydatnemu wsparciu Pełnomocnika d/s Osób Niepełnosprawnych otwarto tu, na początku grudnia ubiegłego roku, pierwszy, nie tylko w województwie katowickim – warsztat terapii zajęciowej dla młodzieży.

Zakwalifikowaną grupę uczestników tej terapii cechuje zróżnicowany obraz chorobowy i osobowościowy, jednakże wszystkie te osoby łączy znacznie obniżony poziom intelektu, obniżona motoryka i obniżona dojrzałość społeczna.

Pierwszy kontakt z otoczeniem bywa dla dziewcząt i chłopców dotkniętych psychoneurwicami bolesnym przeżyciem. Obciążeni zwykle ponad miarę pracą i obowiązkami opiekuńczymi rodzice rzadko mają czas i umiejętności, by przygotować je na to nowe doświadczenie.

Trafiająca do warsztatu młodzież często nawet w minimalnym stopniu nie jest przygotowana do życia. Niektórzy byli wyręczani przez najbliższych nawet w najprostszych czynnościach. Zamknięci w domu, godzinami przesiadywali przy oknie. Życie toczyło się na zewnątrz. Słowa : "praca", "kolega", "zabawa" odbierali jako puste wyrazy.

Do warsztatu przyjmuje się młodych ludzi w wieku 15-30 lat, którzy nie kwalifikują się do zatrudnienia w zakładach pracy i spółdzielniach inwalidów.

- Przychodzą do nas nie tylko zaniedbani ruchowo, ale i bardzo zakompleksieni – mówi dyplomowana rehabilitantka, Krystyna Mazur. – Są bowiem wbrew pozorom, bardzo wrażliwi.

Kadra warsztatu zwraca szczególną uwagę na grupowy charakter zajęć. Dobrze pojęta rywalizacja sprzyja postępom w terapii. Jedną z jej form jest wspólne przygotowanie posiłku. Poprzez zabawę kształtowane są podstawowe zdolności manualne. Po wstępnej obserwacji ujawniają się konkretne zainteresowania wychowanków, które mogą realizować w pracowni stolarskiej, plastycznej czy na sali sportowej.

- To nie jest dom opieki – podkreśla kierownik warsztatu Zygmunta Węglarz. – Nie chodzi o to, żeby ktoś tu przychodził, siedział i był pilnowany osiem godzin. Bezcynność prowadzi do bezradności.

Janek jeszcze dwa miesiące temu nie wiedział, co to jest wiertarka i hebel. Dziś zajęcia w stolarni traktuje jak pracę zawodową, chce majsterkować w domu. Matka Andrzeja mówi, że nie mogła go zmusić do najmniejszego wysiłku. Ograniczał się jedynie do włączania radia. – Sprawił wrażenie wyjątkowo obciążonego – wspomina K. Mazur. – Ożywił się dopiero, gdy dostał piłkę. Koordynacją ruchów wprowadził nas w oshupicenie.

23 letni Wojtek cierpi na autyzm. Jego matka o istnieniu warsztatu dowiedziała się przypadkowo. Nie wyobraża sobie, żeby syn przestał brać udział w zajęciach na Bocheńskiego.

Dla rodziców dzieci upośledzonych umysłowo najtrudniejszy okres zaczyna się po skończeniu przez nie szkoły specjalnej lub tzw. szkoły życia. Wymagają one bowiem ciągłej aktywności i fachowej terapii. Ich brak skutecznie tłumi drzemając w nich marzenia, ambicje i możliwości. Płacówka w Katowicach może te marzenia i ambicje urzeczywistnić.





## BIULETYN INFORMACYJNY NR 4

## POWSTAŁ SPÓJNY PROGRAM DZIAŁAŃ NA RZECZ OSÓB NIEPEŁNOSPRAWNYCH

Suchy komunikat po spotkaniu przedstawicieli K. K. K. d/s Osób Niepełnosprawnych i Spółdzielni Inwalidów z Zarządem Stowarzyszenia "Nasze Sprawy" siłą rzeczy nie oddaje wszystkiego, co miało miejsce w Jaworzu. W trzydniowej, wielogodzinnej dyskusji poruszano pełne spektrum tematów, które w sumie sprowadzały się do odpowiedzi na najbardziej dramatyczne pytanie: Co czynić, by nie dopuścić do likwidacji zakładów pracy chronionej i rugowania osób niepełnosprawnych z pracy?

Doszło do bardzo istotnego zbliżenia stanowisk przedstawicieli obu tych organizacji w kwestii poszczególnych rozwiązań szczegółowych, które umożliwiłyby nie tylko utrzymanie dotychczasowych stanowisk pracy dla osób niepełnosprawnych lecz również tworzenie nowych.

Efektem tego spotkania było wspólne wystąpienie do Ministra Pracy i Polityki Socjalnej - JERZEGO KROPIWICKIEGO, z prośbą o podjęcie w trybie pilnym rozmów z wyłonionymi na tym forum przedstawicielami, celem omówienia następujących problemów:

1. Upadłość zakładów pracy chronionej, masowe zwolnienia z pracy osób niepełnosprawnych i sposoby przeciwdziałania tym zjawiskom.
2. Realizacja Ustawy o zatrudnieniu i rehabilitacji zawodowej osób niepełnosprawnych oraz ocena projektów aktów wykonawczych do niej, dotyczących:
  - rodzajów schorzeń uzasadniających obniżanie wskaźnika zatrudnienia,
  - zasad tworzenia, działania i finansowania warsztatów terapii zajęciowej,
  - zasad wykorzystywania środków zakładowego funduszu rehabilitacji osób niepełnosprawnych.
3. Wykorzystanie PFRON na tworzenie miejsc pracy, w tym rozważenie możliwości:

- utworzenia banku świadczącego usługi na rzecz zakładów pracy chronionej, na bazie PFRON,
  - wspierania finansowego wspólnych przedsięwzięć gospodarczych zakładów pracy chronionej,
  - premiowania przedsięwzięć pozwalających na zwiększenie popytu na wyroby zakładów pracy chronionej (np. rozwój przemysłu opakowań).
4. Reaktywowanie działalności rządowo - związkowego zespołu d/s osób niepełnosprawnych przy Pełnomocniku d/s Osób Niepełnosprawnych.

Do prowadzenia tych rozmów z ramienia K. K. K. O. N. i S. I. "Solidarność" i O. S. P. N. "Nasze Sprawy" upoważniono następujące osoby: Ewa LEWICKA - członek Prezydium K. K. NSZZ "Solidarność", Bogdan PAWLICKI, Włodzimierz ZYTKA, Regina KRAWCZYK, Wiesław BARSKI, Jerzy MODRZEJEWSKI, Zbigniew RACHAUS i Andrzej PAŁKA.

Nie sposób nawet w telegraficznym skrócie przedstawić wszystkich wspólnie wypracowanych opinii i stanowisk. Zresztą na tym etapie byłoby to przedwczesne.

Powstał spójny i logiczny program działań, który - jeśli zostanie przyjęty i zaakceptowany przez rząd - pozwoli na rzeczywistą poprawę w zakresie możliwości zawodowych i życiowych osób niepełnosprawnych.

! Co najważniejsze - program ten nie kosztuje, nie jest kolejną próbą sięgania do pustego budżetu, bazuje on bowiem na już istniejących rozwiązaniach prawnych, proponuje optymalne i celowe zagospodarowanie posiadanych na cel środków.

Poniżej przedstawiamy krótkie oświadczenia szefów obu organizacji, w których komentują oni zawarte porozumienie.

POSZUKALIŚMY  
PARTNERA BY WSPÓLNIE  
PILNOWAĆ SPRAW  
NASZEGO ŚRODOWISKA



Ja i moi koledzy z Komisji byliśmy na etapie swojego naiwności - wierzyliśmy, że - jako przedstawiciele związku "Solidarność" - nie będziemy musieli dobijać się do drzwi gabinetów państwa Ministrów, szczytujących się rodowodem solidarnościowym. Praktyka wykazała jednak coś dramatycznie różnego.

Zakłady pracy chronionej "padają", nie ma żadnego urzędu, który mógłby temu przeciwdziałać. Brak jakichkolwiek informacji z Biura Pełnomocnika d/s Osób Niepełnosprawnych powoduje - w aktualnej sytuacji gospodarczej - że każdy dzień zwłoki w działaniach jest przyczyną lawinowo rosnących zwolnień z pracy osób niepełnosprawnych i narastających innych zagrożeń.

W tej sytuacji, by pilnować spraw naszego środowiska, poszukaliśmy innych partnerów, a nasza inicjatywa trafiła na podatny grunt w Ogólnopolskim Stowarzyszeniu Pomocy Niepełnosprawnym "Nasze Sprawy".

Uzgodniliśmy z jego przedstawicielami wspólne stanowiska w najistotniejszych dla środowiska sprawach, powołaliśmy wspólną reprezentację do rozmów z rządem.

Nie chcemy i nie będziemy rozmawiać z pozycji żebraka, nie pójdziemy do Ministerstwa z wyciągniętą ręką lecz z konkretnymi propozycjami, tym bardziej, że jest Fundusz, są środki na ich realizację.

Nie możemy zaprzepaścić dwóch lat pracy z dr-em Andrzejem Urbanikiem, nie możemy przerwać działań ani na moment. Stoimy bowiem na stanowisku, że nawet wobec zmiany szefa musi być zapewniona ciągłość pracy jego Urzędu.

BOGDAN PAWLICKI

MUSIMY WALCZYĆ  
W JAK NAJSZERSZEJ  
REPREZENTACJI



Przy głębokiej recesji i bezrobociu, obniżającej się stopie życiowej społeczeństwa, szanse osób niepełnosprawnych - grupy najsłabszej - na godziwy byt, zdecydowanie maleją.

Osoby te zaczynają być konkurencją do pracy, do zasiłku, do świadczeń socjalnych - zaczynają po prostu przeszkadzać. Dziś uważa się, że problem bezrobocia można rozwiązać rugując ich z pracy. Dowodnym przykładem takiego rozumowania jest ustawa emerytalna.

W kontekście powyższych zjawisk zaistniała pilna potrzeba uporządkowania naszych wewnętrznych spraw, taki był też podstawowy cel spotkania przedstawicieli Zarządu Stowarzyszenia "Nasze Sprawy" i Krajowej Komisji d/s Osób Niepełnosprawnych i Spółdzielni Inwalidów "Solidarność". Przyświecała mu idea niwelowania podziałów i integracji w interesie całego środowiska. Narastające zagrożenia powodują bowiem, że musimy upominać się i walczyć w jak najszerszej reprezentacji.

Podpisane dzisiaj porozumienie było oczekiwane przez osoby niepełnosprawne, szczególnie te związane z zakładami pracy chronionej. Jest też ono potrzebne władzy, która wreszcie będzie mogła rozmawiać z jednym partnerem, nie zaś wieloma grupami, prezentującymi różne opcje.

Mimo jej wielu niedoskonałości prawnych środowisko osób niepełnosprawnych ma swoją Ustawę i Fundusz, co - już samo w sobie - powinno zabezpieczyć zakłady pracy chronionej przed upadłością. Musimy tylko nauczyć się z niej korzystać, a środki z PFRON winny być odważnie spożytkowane dla utrzymania stanowisk pracy, tworzenia nowych, promowania aktywności zawodowej ludzi niepełnosprawnych, co spowoduje wsak napływ dodatkowych środków - z podatków - do budżetu.

Tak będziemy to stawiać we wspólnych rozmowach z rządem, mamy bardzo konkretne propozycje i ludzi, którzy potrafią je realizować.

JERZY MODRZEJEWSKI



## WAŻNE DECYZJE NA ŁÓDZKIM POSIEDZENIU STOWARZYSZENIA

27 lutego tego roku odbyło się w Łodzi posiedzenie Zarządu O. S. P. N. "Nasze Sprawy", w którym udział wzięli Zarząd PFRON w osobach MARCINA BÜTHNER-ZAWADZKIEGO i RYSZARDA KRAJKI oraz przedstawiciel K. K. K. d/s Osób Niepełnosprawnych i Spółdzielni Inwalidów "Solidarność" – WŁODZIMIERZ ZYTKA.

**Osoby niepełnosprawne i zakłady pracy chronionej tracą zdecydowanie więcej, niż każda inna gałąź gospodarki. Musimy poważnie zastanowić się jak temu przeciwdziałać i kto może nas w tych działaniach wspomóc – rozpoczął prezes Zarządu Stowarzyszenia – JERZY MODRZEJEWSKI.**

Zarząd Funduszu zapoznał zebranych ze swoimi najbliższymi planami, odpowiedział na szereg pytań szczegółowych, podzielił się też pewnymi niepokojącymi zjawiskami związanymi z funkcjonowaniem PFRON.

Przedstawiciel Związku "Solidarność" poinformował o przebiegu spotkania ze Stowarzyszeniem w Jaworzu, akcentując wspólnie wypracowane opinie i stanowiska.

W trakcie posiedzenia poruszono szereg szczegółowych problemów i przyjęto uchwały określające najbliższe działania naszej organizacji.

Celem pewnej przejrzystości podzieliliśmy ten materiał na poszczególne tematy, które przedstawiamy poniżej.

### CZY POTRAFIMY "SKONSUMOWAĆ"

#### POROZUMIENIA ZAWARTE Z PCK ?

Mimo nawiązania przez "Nasze Sprawy" bardzo dobrych kontaktów i porozumień z Zarządem Głównym PCK, środowisko związane z zakładami pracy chronionej jakoś nie potrafi ich "skonsumować". Prosiłiśmy i apelujemy nadal o zgłaszanie się osób, które na szczeblu wojewódzkim potrafiłyby określić, że zbytem jakich wyrobów miejscowe spółdzielnie inwalidów mają kłopoty i skorelować to z potrzebami struktur wojewódzkich PCK. Na szczeblu ogólnokrajowym koordynować to będzie bezpośrednio Biuro Stowarzyszenia.

Takich możliwości w terenie nie mamy, chętnych na razie brak, a szkoda, bo PCK będzie brał udział w europejskiej akcji pomocy charytatywnej adresowanej do krajów byłego ZSRR. Będzie miał zapotrzebowanie na znaczące ilości odzieży, koców, pościeli, środków czystości, artykułów żywnościowych i innych. I chętnie kupi je w spółdzielniach inwalidów – o ile oczywiście oferta będzie atrakcyjna.

To samo dotyczy współpracy z Ośrodkami Opieki Społecznej, które zakupują dla swych podopiecznych sporo towarów asortymentowo zbieżnych z tymi, które produkują zakłady pracy chronionej.

### KONSULTING, A ZAKŁADY PRACY CHRONIONEJ

Oba zespoły doradcze przy Stowarzyszeniu pracują pełną parą. Coraz więcej pytań jest związanych z możliwościami restrukturyzacyjnymi, spółdzielnie proszą o ocenę ich możliwości przekształceń, bowiem same nie potrafią tego uczynić. Zespoły doradcze już w tej chwili nie są w stanie podołać wszystkim zapotrzebowaniom. Cóż zatem pozostaje ?

Biuro Stowarzyszenia przedstawiło dwie propozycje :

1. Korzystanie z doradztwa prywatnych firm konsultingowych. Stowarzyszenie wówczas sprawdziłoby je oraz zagwarantowało ich fachowość i uczciwość.
2. Powołanie kilku takich niewielkich firm, dla dokonywania ocen eksperckich, np. przy spółdzielniach osób prawnych, bądź oddziałach wojewódzkich PFRON.

Zarząd zobowiązał Biuro, by przygotowało szczegółowe propozycje i przedstawiło – wraz ze swoją opinią – kilka takich już funkcjonujących firm.

Przedstawiciele Zarządu PFRON orzekli, iż w określonych sytuacjach Fundusz byłby skłonny pokryć koszt takiej ekspertyzy restrukturyzacyjnej, której poddałaby się spółdzielnia.

Drugi zakres tematyczny, dla którego zakłady pracy chronionej mogłyby, a nawet powinny korzystać z wysoko wykwalifikowanego konsultingu, ociera się już bezpośrednio o PFRON.

Wstępując do Funduszu o kredyt konieczna jest

fachowa ocena przedsięwzięcia, na które środki mają być spożytkowane, a także ocena zysków, które może ono przynieść i możliwości terminowego zwrotu pożyczki przez kredytobiorcę.

WITOLD BIELECKI ("Odrodzenie" Toruń) przyznał, iż za taką ekspertyzę jego spółdzielnia zapłaciła 30 mln zł i zaproponował, by powołać wyspecjalizowaną firmę w Warszawie, przy ul. Gałęzińskiego, która świadczyłaby takie usługi, zaś częścią zysków mogłaby zasilać PFRON.

Zarząd Funduszu obiecał rozważyć taką możliwość i przyznał, iż w tym przypadku również byłiby skłonni pokrywać koszty tych ekspertyz z PFRON. Daje to bowiem gwarancję zwrotu kredytu i po prostu się opłaca.

Gdyby powołano – jak w powyższej propozycji – niewielkie zespoły doradcze przy spółdzielniach osób prawnych lub oddziałach wojewódzkich Funduszu, wówczas mogłyby one również dokonywać takich ocen, a uzyskane środki pozostałyby całkowicie w środowisku osób niepełnosprawnych.



### JUŻ TERAZ NALEŻY PRZYMIERZYĆ SIĘ DO UZYSKANIA STATUSU ZAKŁADU PRACY CHRONIONEJ

Z końcem czerwca tego roku mija termin ustawowego traktowania wszystkich spółdzielni inwalidów i niewidomych jako zakładów pracy chronionej. Od 1 lipca b. r. będą one musiały ten status uzyskać, podczas gdy warunki jakie należy spełnić nie są określone w sposób jednoznaczny.

Dlatego też Biuro Stowarzyszenia wystąpiło z inicjatywą organizacji w poszczególnych województwach spotkań z Państwową Inspekcją Pracy, przedstawiciele której mogliby określić jakie będą mieli szczegółowe wymagania wobec stanowisk pracy dla osób niepełnosprawnych. Mogliby też wysłuchać sugestii praktyków na ten temat.

Zarząd "Naszych Spraw" zalecił organizację takich spotkań szkoleniowych oraz nawiązanie kontaktów z Główną Inspekcją Pracy.

### SPOTKANIA TERENOWE BĘDĄ KONTYNUOWANE

Dotychczasowe spotkania terenowe przedstawicieli Zarządu Stowarzyszenia z członkami oceniono bardzo wysoko i orzeczono o bezwzględnej potrzebie ich kontynuacji. Szczególnie ważne są te, w których – jak w krakowskim – udział wzięli przedstawiciele Biura Pełnomocnika d/s Osób Niepełnosprawnych i PFRON. Obiecali oni, iż w miarę swoich możliwości będą brać udział w następnych takich spotkaniach.

Upemnomocnionych członków Zarządu Stowarzyszenia zobligowano do pilnego rozeznania możliwości terminowych i lokalowych organizacji spotkań w swoich rejonach i powiadomienia o nich Biura "Naszych Spraw".

.....  
.....



## SKĄD WZIĄĆ INWALIDÓW I i II GRUPY ?

Art. 19 ustawy o rehabilitacji stawia wymóg zatrudnienia minimum 10% osób niepełnosprawnych legitymujących się pierwszą, bądź drugą grupą inwalidztwa, by uzyskać status zakładu pracy chronionej.

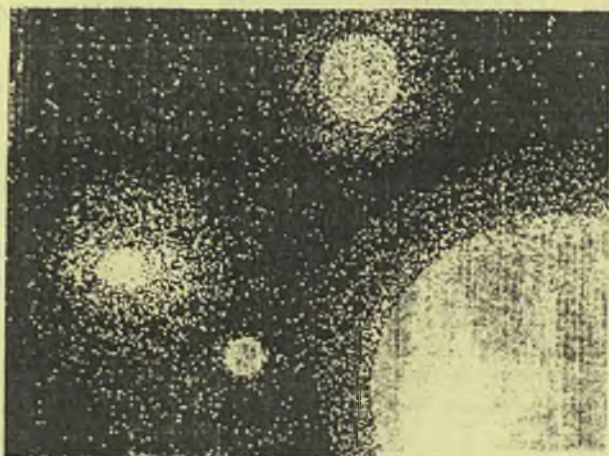
STANISŁAW GROTOWSKI ("Spółnota" Rzeszów) zwrócił uwagę na zjawisko, które występuje na rzeszowszczyźnie, być może też w innych regionach, że brakuje inwalidów I i II grupy. Nie by brakowało ich fizycznie, oni są lecz nie kwalifikują się do zatrudnienia. Wynika to z tego, że KIZ nie zezwala im na podjęcie jakiegokolwiek pracy, daje jej zakaz, co już samo w sobie jest bezprawiem.

Tym niemniej fakt pozostaje faktem.

Można przeciwdziałać temu w sposób doraźny, np. zapraszając Komisje do odbycia posiedzenia w spółdzielni, gdzie naocznie można jej udowodnić, że osoby nawet ciężko poszkodowane, zdolne są do podjęcia określonej pracy, w określonych warunkach. Mało tego – że praca ta stanowi dla nich najważniejszy czynnik rehabilitacyjny.

Drugi możliwy sposób, który zależy już od decyzji Ministerstwa Pracy i Polityki Socjalnej, to nadanie Pełnomocnikowi d/s Osób Niepełnosprawnych uprawnień, by po 30 czerwca b. r. mógł – w określonych sytuacjach – czasowo zawieszać wymóg art. 19 ustawy.

Zakłady pracy chronionej nie mogą bowiem ponosić niezawinionych konsekwencji, nie można też od nich wymagać, by realizowały niespełnialne zadania.



"TERRA XXI" techn. komputerowa M. Rosiak 1991

## WARSZTATY TERAPII ZAJĘCIOWEJ

Wiele pytań dotyczyło ustawowego zapisu, że "zakłady pracy chronionej zakładają warsztaty terapii zajęciowej" i sposobu ich finansowania.

Przedstawiciele Funduszu Rehabilitacji zapewнили, iż nie należy tego zapisu traktować obligatoryjnie (zbyt mało jeszcze mamy doświadczenia w prowadzeniu placówek tego typu) lecz jedynie jako zalecenie.

Natomiast próby blokowania podobnych inicjatyw – na co wskazywali zainteresowani – przez Woj. Ośrodki d/s Zatrudnienia i Rehabilitacji Osób Niepełnosprawnych, są całkowicie bezzasadne. W Biurze Pełnomocnika sprawami przyznawania statusu warsztatów terapii zajęciowej zajmuje się pan STĘPIEŃ, natychmiast po jego pozytywnej decyzji PFRON obowiązany jest je finansować i nie uchyla się od tego.

## PRZEDSTAWICIELE "NASZYCH SPRAW" SPOTKAJĄ SIĘ Z ZUS

Kolejna inicjatywa Biura "Naszych Spraw" to możliwość i konieczność wyrażenia opinii środowiska na temat dotychczasowej działalności Komisji d/s Inwalidztwa i Zatrudnienia oraz oczekiwanych zmian w orzecznictwie, dotyczących głównie możliwości pracy osób niepełnosprawnych. W tym celu zaproponowano przygotowanie spotkania z Naczelną Radą Nadzorczą Zakładu Ubezpieczeń Społecznych.

Istniałaby też możliwość uzyskania od ZUS-u środków na dofinansowanie zakładów pracy chronionej, bowiem posiada on na ten cel wydzielony fundusz.

Zrząd Stowarzyszenia propozycje jednogłośnie zaakceptował i zalecił przygotowanie tego spotkania.

## O PRAWIE SPÓŁDZIELCZYM

Trwają usilne konsultacje i przygotowawcze prace legislacyjne nad nowelizacją ustawy Prawo Spółdzielcze. Scierają się różne projekty, wersje i opcje. By nie być pozbawionym wpływu na kształt przyjętych rozwiązań Zarząd O. S. P. N. "Nasze Sprawy" postanowił zająć stanowisko w sprawie tej nowelizacji.

W tym celu wyznaczono MICHAŁA SKOWROŃSKIEGO z Łodzi do przygotowania projektu takiego stanowiska, które będzie wnikliwie przeanalizowane.

Natomiast Biuro Stowarzyszenia zobowiązano do doprowadzenia do spotkania z ANDRZEJEM PIETRZYKOWSKIM – celem przedstawienia tych propozycji.

## JESTEŚMY ZAINTERESOWANI OBECNOŚCIĄ NASZEGO PRZEDSTAWICIELA W RADZIE PFRON

Skład Rady Nadzorczej Państwowego Funduszu Rehabilitacji był niejednokrotnie przedmiotem krytyki różnych przedstawicieli środowiska osób niepełnosprawnych.

Nasze Stowarzyszenie – z różnych przyczyn – nie czyniło tego, choć reprezentantów zakładów pracy chronionej niewiele można w tym gremium znaleźć.

Na ostatnim posiedzeniu Zarządu "Naszych Spraw" nie ukrywano jednak, iż Stowarzyszenie byłoby zainteresowane obecnością swego przedstawiciela w Radzie PFRON i jego uczestnictwem w pracach tejże. W tym celu gotowi jesteśmy wyłonić reprezentanta zakładów pracy chronionej, które zrzeszone są w naszej organizacji.

## GRUNT I BUDYNKI – W UŻYTKOWANIE WIECZYSTE

Ostatnia uchwała łódzkiego posiedzenia Zarządu Stowarzyszenia "Nasze Sprawy" dotyczy konieczności definitywnego uregulowania tytułów własności gruntów i budynków użytkowanych przez spółdzielnie inwalidów i niewidomych. Zarząd stoi na stanowisku, iż winny być one zdecydowanie przekazane spółdzielniom w użytkowanie wieczyste.

Powstanie odpowiedni dokument, pod którym zbierane będą podpisy członków Parlamentu.



## WYKAZ ZAKŁADÓW PRACY CHRONIONEJ, KTÓRE PROWADZĄ HURTOWNIE I SKLEPY

Jak już naszych Czytelników informowaliśmy, na podstawie przesłanych ankiet opracowano program komputerowy, który daje dość szerokie rozeznanie w możliwościach poszczególnych jednostek, ich potrzebach i planach.

By program ten nie był " martwy " – wszak powstał po to, by służyć spółdzielniom – będziemy publikować w biuletynie poszczególne wydruki tematyczne. Na pierwszy ogień idą hurtownie i sklepy.

Jednocześnie Biuro Stowarzyszenia pragnie zwrócić uwagę, iż spływ tych ankiet nadal jest dość mizerny. Brak danych z poszczególnych spółdzielni automatycznie wyklucza możliwość szerszego nagłośnienia ich jednostkowych problemów i – być może – zwiększenia obrotów, czy wyjścia z trudnej sytuacji.

Apelujemy zatem ponownie o nadsyłanie ankiet, które zostaną wykorzystane tylko w celach samopomocy.

Szczupłe łamy biuletynu nie pozwalają na publikację całej listy hurtowni i sklepów; te ostatnie będą stanowić dodatkowy załącznik.

### HURTOWNIE

Dziewiarska S. I. "Malwa"  
05 – 825 Grodzisk Maz.  
ul. Traugutta 40  
tel. 55-60-51/8  
branża : dziewiarska

S. I. "Przyszłość"  
17 – 100 Bielsk Podlaski  
ul. J. Dąbrowskiego 3  
fax 85-33-26 SIPL  
branża : spożywcza i przemysłowa

S. I. "Świt"  
42 – 300 Myszków  
ul. 1-go Maja 134  
branża : metalowa

S. I. "Jasiółka"  
38 – 200 Jasło  
ul. Nowotki 20  
tel. 40-17, 37-10  
branża : spożywcza

S. I. "Raba"  
Myślenice  
ul. Słowackiego 56  
tel. 221-28, 221-40  
branża : chemiczna

S. I. "Rozwój"  
27 – 400 Ostrowiec Św.  
ul. Kilińskiego 26  
tel. 520-15  
branża : artykuły robocze i ochronne

Warszawska Spółdzielnia Inwalidów  
00 – 389 Warszawa  
ul. Spasowskiego 4  
tel. 27-50-39, 26-04-15/19  
branża : rękawice ochronne  
drelichowe

S. I. "Laski"  
32 – 300 Olkusz  
ul. Biema 15  
tel. 43-04-43, 43-00-10  
branża : odzieżowa +  
elektrotechniczna

WSI "Uniwersum"  
42 – 200 Częstochowa  
ul. Nadrzeczna 51  
tel. 412-45, 437-27  
branża : spożywcza – wino, piwo

SI "Nowe Życie"  
42 – 200 Częstochowa  
ul. Warszawska 67  
tel. 559-39, 542-21, 542-43  
branża : wielobranżowa ( m. in.  
elektrotechniczna )

SI "Intropol"  
41 – 902 Bytom  
ul. Szyby Rycerskie  
tel. 81-82-71/4  
branża : papiernicza

## NIE PODEJMujemy REKAWICY W WYDUMANYM SPORZE

Zarzuty pod adresem Stowarzyszenia.

Ostatnio dużo o naszym Stowarzyszeniu mówią i ... piszą. Szczególnie upodobał je sobie "Kurier Spółdzielczy", który co chwilę – ustami swych respondentów – twierdzi, że "Nasze Sprawy" ( bądź jego część ... ? ) **rozbijają** integracyjny ruch w naszej organizacji (czytaj : rozbijają Krajowy Związek Rewizyjny Spółdzielni Inwalidów i Spółdzielni Niewidomych).

Spieszymy donieść zainteresowanym, że Zarząd Stowarzyszenia "N. S." zajmuje się wieloma istotnymi i poważnymi sprawami; na liście tych działań nie ma powyższego Krajowego Związku.

Znajdzie się on na niej wówczas, gdy podejmie konkretne przedsięwzięcia nie opierające się wyłącznie na szumie informacyjnym i oczywiście – gdy zechce ze Stowarzyszeniem współpracować.

A jeśli są osoby mające czas i energię do roztrząsania tzw. problemu "rozbijania integracji", proponujemy rozpocząć od porównania

terminów powstania obu organizacji. Dotychczas uznawano, że to "ten drugi" rozbił to, co już funkcjonuje ... chyba, że logika uległa jakimś niezauważonym przez nas, a zasadniczym, przemianom ...

"Nasze Sprawy" nie będą zatem podejmować merytorycznej polemiki z tymi głosami i publikacjami, nie podejmą rękawicy w wydumany przez kogoś sporze stojąc na stanowisku, że nie jest istotne kto doprowadzi do integracji spółdzielczego środowiska osób niepełnosprawnych, ważne jest bowiem tylko to, by do niego doszło.

K. P.

### NAPISALI DO NAS

– Minister Pracy i Polityki Socjalnej – Jerzy KROPIWICKI, z życzeniami dla prezesa Zarządu Stowarzyszenia – Jerzego Modrzejewskiego.

– Przewodnicząca Komisji Ustawodawczej Sejmu – posłanka TERESA LISZCZ z podziękowaniem za ofertę współpracy Stowarzyszenia "Nasze Sprawy" z Komisją. Pani posłanka obiecuje z niej skorzystać i prosi o kontakt celem doprowadzenia do spotkania przedstawicieli Komisji Ustawodawczej i Stowarzyszenia.

Warszawa, 1992.01.11

MINISTER  
PRACY I POLITYKI SOCJALNEJ

*h. p. Jerzy Modrzejewski*  
Prezes

Ogólnopolskie Stowarzyszenie  
Pomocy Niepełnosprawnym  
"Nasze Sprawy"  
ul. Sokółka 3  
40-952 Katowice

*Lawny Paweł Proszko*

Serdecznie dziękuje za przesłane mi życzenia.

Wzajemnie życze wszelkich sukcesów w pracy zawodowej i życia osobistym w Nowym Roku.

Z wyrazami szacunku

*[Signature]*

### CZY ZLIKWIDUJĄ NAM USTAWĘ ?

Wiele resortów m. in. Ministerstwo Zdrowia chciałyby łątać swe – skądinąd całkowicie uzasadnione – potrzeby przy pomocy PFRON. By uczynić to w świetle prawa – garną się do nowelizacji ustawy o zatrudnieniu i rehabilitacji.

Środowisko nasze zdaje sobie jednak sprawę z tego, czym to grozi – za chwilę Fundusz Rehabilitacji zostanie "przejezdony" przez głodnych, których wszak nie brakuje, zaś sama ustawa przestanie chronić to, co jeszcze dotychczas pozostało po zakładach pracy chronionej.

Mając pełną świadomość wielu niedoskonałości tej ustawy lecz również określonych korzyści, które wnosi ona zwiększając szansę na zatrudnienie dla osób niepełnosprawnych, Stowarzyszenie stoi na stanowisku o jej bezwzględnej **nienaruszalności**.

Dotychczasowe doświadczenie uczy nas bowiem, że wszelkie – na pozór niewinne – próby wprowadzenia do niej nowel, to otwarcie istniej puszki Pandory.



## JAKI LOS "NIECHCIANYCH" SANATORIÓW ?

Ministerstwo Zdrowia i Opieki Społecznej nie będzie finansować czterech naszych sanatoriów : dwóch w Krynicy, w Świnoujściu i w Wiśle.

Jakie w tym świetle są plany Fundacji Ochrony Zdrowia Inwalidów - właściciela "odrzuconych" zakładów lecznictwa uzdrowiskowego ? Czy i w jaki sposób zamierza się je wykorzystać ? Komu będą służyć ?

Te pytania zadaliśmy z-cy prezesa Zarządu Fundacji - WIESŁAWOWI WOLSKIEMU.

Najbardziej prosta - mówi pan Wolski - była sprawa świnoujskiej "Warszawianki". Obiekt po prostu nie należy do nas i wypowiedzieliśmy umowę jego dzierżawy.

W Krynicy - po negocjacjach z przedstawicielami MZiOS udało się nam skorygować te decyzje, pozostanie 70 łóżek, z dotychczasowych 120. Ta część naszych ośrodków, która nie uzyskała akceptacji, będzie - po zmianach struktury organizacyjnej - nadal służyła naszemu środowisku jako baza rehabilitacyjno-wypoczynkowa na własnym rozrachunku.

Podobna jest sytuacja sanatorium "Jubilat" w Wiśle. Na spotkaniu z jego kierownictwem będziemy wypracowywać model funkcjonowania tego obiektu, dla zadań rehabilitacyjno-wypoczynkowych.

Za wcześniej jeszcze, by przedstawić szczegółowy program ratunkowy dla tych sanatoriów, jedno jest pewne - nie wchodzi w grę sprzedaż tych obiektów; Fundacja dołoży wszelkich starań, by nadal służyły osobom niepełnosprawnym.

(rhr)

## NIECH ZARABIAJĄ BEZ OGRANICZEŃ

(A) Projekt nowelizacji ustawy o rewaloryzacji emerytur i rent skierowali w ubiegłym tygodniu do Sejmu posłowie z klubu KPN. Proponują, by ludzie niepełnosprawni mogli zarabiać bez ograniczeń, nie tracąc renty.

W myśl obowiązującej ustawy renciści (podobnie jak emeryci) mogą zarobić do 60 proc. średniej krajowej i otrzymywać jednocześnie całą rentę. Jeżeli zarabiają od 60 do 120 proc. średniej - świadczenie zostaje zmniejszone, zaś zarobki powyżej 120 proc. średniej powodują zawieszenie renty.

Autorzy projektu uważają, że ludzie niepełnosprawni powinni pracować bez ograniczeń, ponieważ w ich wypadku praca jest elementem rehabilitacji. Ponadto wielu niepełnosprawnym renty nie wystarcza na często kosztowne leczenie, rehabilitację i pomoc osób trzecich - argumentują posłowie z KPN.

(jol)

"Gazeta Wyborcza" nr 47 z 25.02.1992r.

Zarząd Stowarzyszenia "Nasze Sprawy" postanowił wystąpić do Klubu Parlamentarnego KPN z podziękowaniem za inicjatywę wniesienia powyższej noweli do ustawy emerytalno-retowej.

Dowodzi ona zrozumienia potrzeb i aspiracji osób niepełnosprawnych.

## ISTNIENIE PFRON-u MA ZWOLNIĆ PAŃSTWO Z JEGO OBOWIĄZKÓW KONSTITUCYJNYCH ?

Wypowiedź prezesa Zarządu Funduszu - d-ra Marcina Büthner-Zawadzkiego na posiedzeniu Zarządu "Naszych Spraw".

Głównym tematem, na którym skupił się prezes Zarządu Funduszu było rozumienie terminu "rehabilitacja", której cały zakres, cały obszar tej działalności niektórzy chcieliby widzieć w ramach zadań PFRON. Czy powinien on przejąć to, co robi Ministerstwo Zdrowia (m. in. rehabilitacja lecznicza), czy resort oświaty (m. in. szkolnictwo specjalne) ?

Zatem - czy wobec istnienia Funduszu - państwo może powiedzieć swoim obywatelom, że jest zwolnione ze świadczeń konstytucyjnych wobec osób niepełnosprawnych ?

Pytanie jest z gatunku retorycznych, bowiem nawet gdyby wszystkie środki będące w dyspozycji PFRON przeznaczyć na bezpośrednie jednorazowe zapomogi dla inwalidów, to każdy z nich mógłby otrzymać rocznie kilkaset tysięcy złotych. Czy o to chodzi ?

Dlatego bardzo ważne jest precyzyjne rozgraniczenie pól działalności poszczególnych resortów i ich obowiązków, wszystkimi zadaniami nie można obarczać wyłącznie Funduszu, a państwo nie może i nie powinno całkowicie unieść rąk od spraw niepełnosprawnych.

Ostatnim takim przykładem, co próbuje "wrzucać" się do zadań PFRON jest wystąpienie Ministerstwa Zdrowia, które szuka środków na wsparcie plajtujących zakładów ortopedycznych. Te zaś nie otrzymują należnych środków z budżetu. Uważamy, że Fundusz może i powinien je wesprzeć ale tylko na zasadzie interwencyjnej, nie ma jednak żadnej gwarancji, że za parę miesięcy precedens ten nie powtórzy się. PFRON nie może jednak na trwałe przejąć obowiązków państwa i łątać dziury w budżecie - wszak został powołany do zupełnie innych celów !

W ogóle sformułowania, na co mogą być przeznaczone środki z Funduszu są niejasne i wymagają doprecyzowania - choćby przez negację, tzn. na co **n i e** m o g ą być wykorzystywane. Inaczej nie bądźmy zdziwieni, że za chwilę nie będzie czym dzielić, a o założeniu banku, czy choćby prostej restytucji PFRON nie będzie można nawet marzyć.

*Podstawowym celem, dla którego ustawa o rehabilitacji zaistniała i została przyjęta przez Parlament RP - powiedział jeden z jej "ojców", Jerzy Modrzejewski - było wyrównanie szans na zatrudnienie osobom niepełnosprawnym, w gospodarce rynkowej. Inne niż powyższe spożytkowanie środków Państwowego Funduszu byłoby całkowicie sprzeczne z ideą ustawy - ba, z literą prawa - i spowodowałoby niepowetowane straty nie tylko wśród osób niepełnosprawnych, w konsekwencji doprowadziłoby do dalszego ogotocenia budżetu. Zatem w ogóle nie powinno wchodzić w grę inne przeznaczenie środków Funduszu niż przewiduje to ustawa, nie może być on szeroko otwarta kiesa do finansowania innych powinności państwa wobec osób niepełnosprawnych.*

Oprac. (rhr)

## Nadesłano do Redakcji

Dnia 25.02. b. r. w siedzibie Zarządu Regionu NSZZ "Solidarność" w Katowicach odbyło się zebranie sprawozdawczo-wyborcze Regionalnej Komisji Koordynacyjnej d/s Osób Niepełnosprawnych i Sp-ni Inwalidów.

W wyniku wyborów w tajnym głosowaniu na następną kadencję zostali wybrani :

1. Wiesław Barski - przewodniczący - S. I. "Współpraca" Tarnowskie Góry
2. Ryszard Naglak - z-ca przewodn. - S. I. "Raciborzanka"
3. Tadeusz Siedlecki - z-ca przewodn. - S. I. "Odnowa" Pszczyna

4. Jolanta Ruryk - sekretarz - S. I. "Tworczość" Gliwice
5. Janina Kozłowska - członek prezydium - S. I. "Rodło" Bytom
6. Marian Barchoński - członek prezydium - S. I. "Termoplastyka" Tychy
7. Eugeniusz Wdowiak - członek prezydium - S. I. "Dobrobyt" Zabrze

Prezydium Sekcji na pierwszym spotkaniu postanowiło w dalszym ciągu kontynuować współpracę z Regionalną Sp-nią Usługowo - Produkcyjną w Katowicach oraz z Ogólnopolskim Stowarzyszeniem Pomocy Niepełnosprawnym "Nasze Sprawy".



## Do Kierowników

zakładów pracy chronionej,  
spółdzielni niewidomych i inwalidów,  
przedsiębiorstw przemysłowych

W ramach imprez związanych z rozpisaniem przez Zakład Produkcyjno - Narzędziowy Polskiego Związku Niewidomych konkursem na najlepsze rozwiązanie systemowe na rzecz osób niepełnosprawnych w drugim kwartale 1992 roku zorganizowane zostanie seminarium pt.:

**"STANOWISKA PRACY, KTÓRE NIE SZKODZĄ"**  
(klasyfikacja i identyfikacja stanowisk pracy, na których mogą być zatrudnione osoby niepełnosprawne).

Prosimy uprzejmie o podanie w terminie do dnia 31 marca 1992 r. na adres redakcji "BIULETYN INFORMACYJNY ZPN/PZN - 00-261 Warszawa, ul. Podwałe 23 (tel. 31.01.30) jakie stanowiska pracy, na których zatrudniane są osoby niepełnosprawne, zdaniem Waszym godne są uwagi i upowszechnienia ich rozwiązań organizacyjno - technicznych (należy podać krótką charakterystykę stanowiska i opis techniczny ew. fotografie).

Zespół specjalistów Ministerstwa Przemysłu i Handlu dokona wyboru i oceny Waszych propozycji. Istnieje możliwość nieodpłatnego sfilmowania w technice - video najlepszych rozwiązań.

Czekamy na Wasze propozycje.

**DYREKTOR ZAKŁADU**  
**mgr ANDRZEJ ŻAK**

*Czy Wasza spółdzielnia może właściwie zaprezentować się bez profesjonalnego papieru firmowego ?*

*Macie problemy z zaprojektowaniem i drukiem wydawnictw jednorazowych ?*

Solidnie i terminowo wykona je dla Was nowopowołane wydawnictwo zatrudniające osoby niepełnosprawne

**AGENCJA WYDAWNICZO - POLIGRAFICZNA**  
**INA - PRESS**

Katowice, ul. Sokolska 3, tel. 596 - 221 / 4,  
tlx 0312454, fax 537672

*Oferujemy :*

- opracowanie i wykonawstwo wszelkich wydawnictw takich jak : druki reklamowe, katalogi, foldery, kalendarze, etykiety, druki akcydensowe, wizytówki, zaproszenia i wiele innych,
  - druki na papierze kolorowym, samoprzylepnym, na kartonie, folii, nadruki na wszelkich materiałach,
  - redakcję i opracowanie wydawnictw periodycznych - biuletyny, komunikaty, broszury,
  - wykonawstwo wszelkich kopii z użyciem kopiarek laserowych - w tym kolorowych - zmniejszanie, powiększanie w zakresie 50 - 400 % , wydruki fragmentaryczne bez niszczenia oryginału.
- Przyjmujemy też zamówienia na niskonakładowe druki specjalne, np. na papierze czerpanym.

**NIE DAJ SIĘ UPREDZIĆ !**

**JUŻ DZIŚ SKONTAKTUJ SIĘ Z NASZĄ AGENCJĄ !**

## O AUTORZE OPRAWY PLASTYCZNEJ

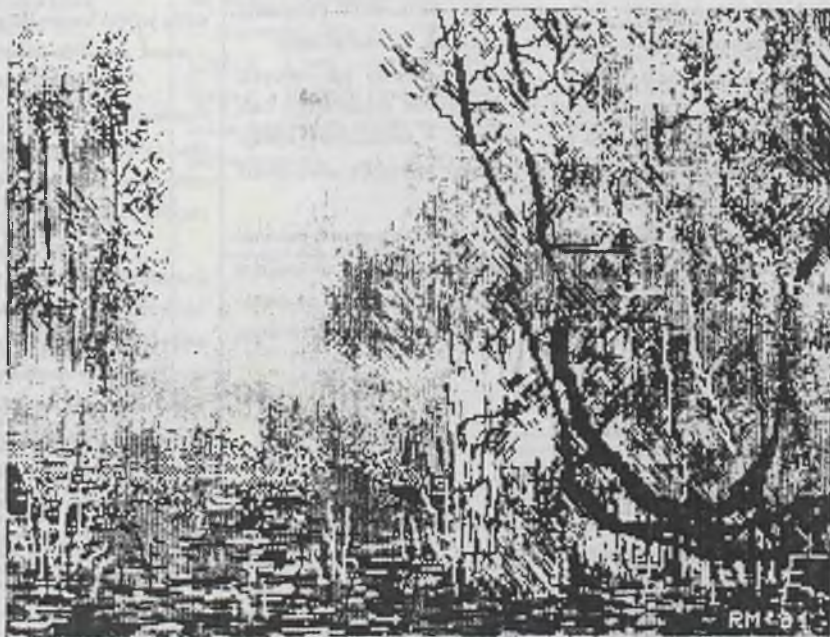
Autorem grafik komputerowych zamieszczonych w tym numerze "Naszych Spraw" jest pan MARIAN ROSIK zamieszkały w Chorzowie. Jest absolwentem weterynarii, którą ukończył na Akademii Rolniczej we Wrocławiu. Po wypadku w 1970r. unieruchomiony na wózku inwalidzkim. Już wcześniej interesował się plastyką wykonując rzeźby, fotografie i próby malarskie.

Później musiał skupić się nad nauką pisania, w następnej kolejności zajął się temperą, akwarelą i malarstwem olejnym. Było to poprzedzone wnikliwymi studiami nad technologią malarstwa (za swego artystycznego "ojca chrzestnego" uznaje Mariana Knoblocha - znanego śląskiego malarza). "Romans" z komputerem rozpoczął w 1990 roku, trwa on i rozwija się, jego owocem są m. in. prezentowane grafiki.

Brał udział w licznych konkursach oraz wystawach indywidualnych i zbiorowych.

Pozaplastyczne zainteresowania Mariana to krotkofalarstwo (w tym CB-radio), fotografia, akwarystyka i użytkowo - komputer.

Redakcja nasza liczy na to, iż będzie mogła zaliczyć go do grona naszych stałych współpracowników.



"SZUWAR" techn. komputerowa M. Rosik 1991

"NASZE SPRAWY" - Pismo Rehabilitacyjno - Gospodarcze Spółdzielni Inwalidów .

Red. Nacz. : Ryszard Rzebko, Red. Tech. : Sławomir Janiszewski, Oprac. graf. : Marian Rosik, Przyg. do druku : Józef Botor.

Redakcja i opracowanie : Agencja Wydawnicza INA - PRESS Katowice, Wydawca : RSUP Katowice.

Adres wydawcy i redakcji : 40 - 952 Katowice, ul. Sokolska 3, tel. 596 - 221 / 4 , tlx 0312454, fax 537 - 672

Numer zamknięto : 10.03.1992 r. Skład i druk : CPC Pszczyna.

Redakcja zastrzega sobie prawo skrótów i zmian w nadrukowanych materiałach oraz nie bierze odpowiedzialności za treść ogłoszeń.



Warszawska Spółdzielnia  
Inwalidów  
00-389 Warszawa  
ul. Spasowskiego 4  
tel. 27-50-39, 26-04-15/19  
branża: konfekcja damska  
i męska

SI "Odrodzeni"  
30-401 Kraków  
ul. Rydlówka 20  
tel: 56-33-20, 66-54-59  
branża: odzieżowa

S.I. "Laski"  
32-300 Olkusz  
ul. Biema 15  
tel. 43-04-43, 43-00-10  
branża: odzieżowa i elektro-  
techniczna

SI im. mjr H. Dobrzańskiego  
"Hubala"  
26-400 Przysucha  
ul. Radomska 17  
tel. 22-35, 24-78  
branża: odzieżowa

HSI, Gliwice  
ul. Rynek 10  
tel. 31-09-96, 31-38-68  
branża: spożywcza,  
przemysłowa

SI "Bojownik"  
98-220 Zduńska Wola  
ul. Szpitalna 4  
tel. 23-58  
branża: przemysłowa

SI "Jasiołka"  
38-200 Jasło, ul. Nowotki 20  
tel. 40-17, 37-10  
branża: spożywcza

Handl. Spół. Inwal.  
87-100 Toruń  
ul. Sz. Chałmońska 70  
tel. 270-62, 270-67  
branża: spożywcza

SI "Metalowo-Chemiczna"  
32-650 Kęty  
ul. Partyzantów 17a  
tel. 529-20, 537-28  
branża: metalowo-chemiczna

SI "SIPRO"  
50-379 Wrocław  
ul. B. Polaka 10  
tel. 22-21-12, 22-21-13  
21-86-70  
branża: odzieżowa

SI Przetwórstwa Tworzyw  
Sztucznych "SINOL"  
ul. Wały Jagiellońskie 20  
56-400 Oleśnica  
tel. 14-40-76  
branża: zabawkarska

SI "Millenium"  
Łódź ul. Franciszkańska 15  
tel: 57-99-43  
branża: przemysłowa

SI "Wytrwałość"  
97-500 Radomska  
ul. Kulczyńskiego 18  
tel. 75-68, 76-66  
branża: elektroniczna

SI "Telsin"  
97-300 Piotrków Trybunalski  
ul. Wojska Polskiego 121  
tel. 47-47-07, 47-47-83  
branża: elektroniczna

Sukiernicza SI "Rusałka"  
Łódź, ul. Obywatelska 102/104  
tel. 87-05-53  
branża: spożywcza

SI im. Gen. Świerczewskiego  
88-300 Mogilna ul. Padniewska 1  
tel. 2662, 2358  
branża: meblarska

WHSI  
82-300 Elbląg  
ul. Królewiecka 115  
tel. 446-41  
branża: spożywcza, przemysłowa

SI "Galmet"  
42-255 Szczekociny  
ul. Śląska 3/5  
tel. 98 lub 99  
branża: spożywcza, przemysłowa

SI Przemysłu Meblarskiego  
"Rameta"  
Racibórz, ul. Królewska 50  
tel. 21-12, 33-51  
branża: meblowa

SI "Twórczość"  
44-101 Gliwice  
ul. Daszyńskiego 154  
tel. 31, 80-58/59  
branża: elektrotechniczna

SI "Odrodzenie"  
Chorzów, ul. Racławicka 29  
tel. 41-10-71/4  
branża: odzieżowa i spożywcza

SI im. Powstańców Śląskich  
41-100 Siemianowice Śl.  
ul. Kapicy 9  
tel. 28-28-18, 28-29-36  
branża: przemysłowa

S.I. "Limanowianka"  
Limanowa ul. J. Piłsudskiego 10  
tel. 37-21-60  
branża: odzieżowa

SI "Spółnota"  
35-061 Rzeszów  
ul. Słoneczna 2  
tel. 32-694, 38-497  
branża: przemysłowa

SI "Elektron"  
26-500 Szydłowiec  
tel. 17-07-05, 17-03-45  
branża: spożywcza i prze-  
mysłowa

SI "Zgoda"  
44-300 Wodzisław Śl.  
ul. 26 Marca 45  
tel. 55-31-67, 55-31-73  
branża: przemysłowa

SI "Metalowiec"  
46-100 Namysłów  
ul. Fabryczna 2  
tel. 713, lub 273  
branża: metalowa

SI "Zwycięstwo"  
49-300 Brzeg  
ul. Garbarska 15  
tel. 40-41, 36-80  
branża: spożywcza  
i odzieżowa

SI "Raba"  
Myślenice, ul. Słowackiego 56  
tel. 221-28, 221-40  
branża: papierniczo-tekstylno-  
odzieżowa



SI "Jedność"  
34-300 Żywiec  
ul.Dworcowa 18  
tel. 46-367

branża: chemiczna

SI "Simech"  
Oświęcim, ul.Zakładowa 1  
tel. 300-54, 313-26

branża: elektrotechniczna  
chemiczna

SI "Rozwój"  
27-400 Ostrowiec Św.  
ul.Kilińskiego 26  
tel. 520-15

branża: różna

SI "Tomspin"  
22-600 Tomaszów Lubelski  
ul.Kościuszki 24a  
tel. 44-41, 44-42

branża: pościel

MHSI Warszawa-Zachów  
01-018 Warszawa  
ul.Wolności 2a  
tel. 38-24-80

branża: artykuły spożywcze,  
przemysłowe i odzież  
robocza

SI Przemysłu Lekkiego  
im. St.Staszica  
27-500 Opatów  
ul.Milińskiego 9  
tel. 682-245

branża: odzieżowa

Handl.Spół.Inwal.  
83-110 Tczew  
ul.Sobieskiego 1  
tel. 31-50-60

branża: spożywcza, przemysłowa  
gastronomiczna

SI "Przyszłość"  
17-100 Bielsk-Podlaski  
ul.J.Dąbrowskiego 3  
fax, 853326 SIPL

branża: spożywcza  
przemysłowa

WSI "Uniwersum"  
42-200 Częstochowa  
ul.Nadrzeczna 51  
tel. 412-45, 437-27, 412-45

branża: zabawkarska

Bocheńska SI  
32-700 Bochnia  
ul.Kiernika 6  
tel. 223-24

branża: elektryczna,  
meblowa

SI "Inspol"  
57-300 Kłodzko  
ul.Żeromskiego 18  
tel. 44-01, 26-96

branża: ogólnospożywcza

SI "Inprodus"  
59-400 Jawor  
ul.Piastowska 3  
tel. 20-81

branża: spożywcza

SI "Bolmet"  
59-700 Bolesławiec  
ul.Al.Tysiąclecia 2  
tel. 20-95, 20-96, 20-97  
branża: odzieżowa

SI "Nowe Życie"  
42-200 Częstochowa  
ul.Warszawska 67  
tel. 559-39, 542-21, 542-43

branża: wielobranżowa  
/elektrotechniczna/

Warmińska Spółdz.Inwal.  
11-100 Lidzbark Warmiński  
ul.Wysoka Brama 29  
tel. 2201/2

branża: odzieżowo-przemysłowa

SI "Jutrzenka"  
63-700 Krotoszyn  
ul.Carncarska 9  
tel. 542-51

branża: odzieżowa

Zakłady Elektromechaniczne  
"Elektra"  
01-381 Warszawa  
ul.Powstańców Śląskich 9  
tel. 36-64-52

branża: elektromechaniczna,  
motoryzacyjna

SI "Naprzód"  
31-058 Kraków  
ul.Stradom 12  
tel. 22-13-64

branża: sprzęt RTV i AGD

SI "Intropol"  
41-902 Bytom  
ul.Szyby Rycarskie  
tel. 81-82-71/4

branża: papiernicza



# Skanowanie i opracowanie graficzne na CD-ROM :



ul. Krzemowa 1

62-002 Suchy Las

[www.digital-center.pl](http://www.digital-center.pl)

[biuro@digital-center.pl](mailto:biuro@digital-center.pl)

tel./fax (0-61) 665 82 72

tel./fax (0-61) 665 82 82

**Wszelkie prawa producenta i właściciela zastrzeżone.**

**Kopiowanie, wypożyczenie, oraz publiczne odtwarzanie w całości lub we fragmentach zabronione.**

**All rights reserved. Unauthorized copying, reproduction, lending, public performance and broadcasting of the whole or fragments prohibited.**